

马来西亚佛学院之组织与发展（1970-2019）

释显性、郑庭河*

马来亚大学文学与社会科学学院中文系

摘要

本文对 1970 至 2019 年的马来西亚佛学院（简称马佛院）的成立背景、课程设计、学生会及活动，及其办学成果进行论述。马佛院成立于 1970 年，并附属于马来西亚佛教总会。该学院是马来西亚唯一受政府承认的佛教学府，其宗旨为提倡佛教教育，培植佛教弘法及住持人才。在过去近五十年里，马佛院竭力营造闻思修具足的环境来训练学生，以期学生能够成为解行并进的佛教人材。在大马东西方文化交融，不同价值观和文化互相渗透和频繁互动的趋势下，马佛院是如何因应时代的推移和跟进大环境而转型和自我定位？该学院马佛院成立的过程和组织架构是如何的？其办学成果又为如何？透过认识马佛院的历史，可以让佛教教育者更好地理解马佛院时代性的发展，认清方向、历史的位置和责任，并能更好地发展未来。本文采用历史分析法，并透过马来西亚佛学院历届毕业刊、院讯、报章、网站等数据文本研究方法来进行探讨马佛院在历史中的发展规律。

关键词：马来西亚佛学院，佛教教育，办学理念，组织发展

*释显性，博士生，马来亚大学文学与社会科学学院中文系；郑庭河，博士，马来亚大学文学与社会科学学院中文系高级讲师。

Organisational Structure and Development of Malaysian Buddhist Institute (1970-2019)

CHIN Yi Chun, CHING Thing Ho

*Department of Chinese Studies, Faculty of Arts and Social Sciences,
University of Malaya*

Abstract

This paper discusses the historical development, teaching content, curriculum design, and teaching outcome of Malaysian Buddhist Institute (MBI) from 1970 to 2019. Malaysian Buddhist Institute was founded in 1970 and is currently affiliated with the Malaysian Buddhist Association. The Malaysian Buddhist Institute is the only local Buddhist educational institution recognized by the Malaysian government, which aims to promote Buddhist education, train the future dharma propagators, and nurture temple abbots or abbesses. Since its founding in 1970, MBI has strived to create an environment in which students can be trained to become distinguished Buddhist practitioners. How has MBI transformed and self-positioned in the Malaysian context, which integrates and infiltrates different values and cultures? How has it evolved in terms of organizational structure and institutional development? To what extent has it achieved its teaching objectives? By analyzing the history of MBI, Buddhist educators would better understand the current development of MBI, recognize the direction, historical position and responsibility of MBI, and better develop it in the future. This paper explores the history and organizational structure of MBI through the primary data and historical analysis research methods. Primary data of the research are mainly derived from graduation journals, newsletters of MBI, newspaper and website.

Keywords: Buddhist Institute, Buddhist Education, Teaching Objective, Organizational Development

一、前言

根据 2010 年人口普查显示，佛教徒占马来西亚 2830 万总人口的 19.8%（Department of Statistics Malaysia, 2011）。佛教是马来西亚仅次于伊斯兰教的第二大宗教。然而，没有官方政府机构来管理非伊斯兰宗教的事务、资助和理论控管，除了某一些宗教活动获得州政府的资助。由于马来西亚《宪法》保障宗教活动的自由，包括宗教教义的传播和教授，因此国内有多间佛教教育机构如马来西亚佛学院、佛光山东禅佛学院、国际佛教学院（位于泰国，由槟城檀香寺创办）、大马佛教大学（由慧海法师创办）、马来西亚那烂陀学院（Nalanda Institute Malaysia）和马来西亚佛教学院（与斯里兰卡肯拉尼亚大学联办）。在这些佛教机构中，马来西亚佛学院（简称马佛院）是马来西亚历史最悠久提供佛教正规教育的机构。

大马佛教的发展远始于西元二世纪至十五世纪，在印度文化、宗教、艺术、政治的输入和影响下，马来半岛的人民陆续信奉婆罗门教和佛教。伊斯兰在十四世纪传入马来半岛后，势力在马六甲皇朝迅速兴起和扩大，再加上伊斯兰商人的经济势力，逐渐取代了婆罗门教和佛教的地位（Rahman, Musa, Ramli, 2012）。当十九世纪末英国殖民马来半岛后，英国殖民政府为发展马来半岛的经济，从中国、泰国、印度、锡兰和缅甸引进了大批劳工。除了印度人以外，其他劳工大多是佛教徒，而佛教也随着他们的迁徙重新在马来半岛发展了起来（Samuels, 2017；陈秋平，2015）。1920 年代马来半岛的移民潮也带来了多元的佛教文化与传统。英殖民时期执行族群隔离政策，防止各族群联合起来对抗殖民政府。而当时的佛教也被视为移民宗教，其信徒是由不同族群组成，借助佛教来强化民族的团结性也较弱，所以英政府对于马来半岛的佛教发展只要不危害其政治与经济利益，其它听其自然。佛教徒因此可以筹资组织自己的宗教团体，但仍然是各自为政。1940 年代末，佛教信徒开始联合为佛教争取权益，如争取卫塞节为全国性假期和成立马来西亚佛教总会（简称马佛总）（陈秋平，2004；吴剑雄，1993；白玉国，2008）。自 1957 年马来亚脱离英国统治独立以来，佛教教育有了本土化的需要（房怡凉，2014）。基于马来西亚的佛教师资总是从海外聘请或派学生到海外学习，没有一个长期的佛教教育计划，引致当时的佛教僧众和佛教徒认为，是时候建立一所佛教学院，以为当地的僧众及佛教徒提供有系统和长期性的佛教教育。

针对于马来西亚佛学院的研究文献甚少。陈慧倩(2017)介绍了竺摩法师及其在大马的教育与文化推广,也大略介绍了马佛院最初的发展面貌。白玉国(2008)简略地介绍了马佛院的一些特质和大马佛教教育的一些情况。Yeap & Trembath(2001)也是简略地介绍马佛院。杜忠全(2017)提出马佛学院初期的创办史、对斋堂佛教化之直接影响,以及马佛院教育体制的发展和其限制。而针对马佛院的课程设计及其意义的文章几乎是缺失的。此研究所界定的时间范围为开办学院初期的1970年至2019年。此研究注重于马佛院如何在这四十多年间,因应时代和本土人民的需求而建立其组织架构,和发展出不同的课程去推广佛教教育。此论文亦是为探讨马佛院在大马佛教教育和时代转变当中,所面临的挑战或可延续其优势的基础研究。透过认识马佛院的历史和课程学制的编制,让佛教教育者能更好地理解马佛院时代性的发展,认清方向、历史的位置和责任,并能更好地发展未来。本文以历史分析法,并透过马佛院历届毕业刊、院讯、报章、官方网站等数据进行文本研究,来探讨马佛院的办学理念和方针,其发展缘起和蜕变。本文将分成三个部份:第一部份会概略地介绍马佛院的成立背景。第二个部份将分析该院的课程设计、学生会及活动。论文的最后一个部份将总结其办学成果。

二、马来西亚佛学院之成立背景

为了大马佛教的教育发展,马佛总在1959年兴起创办马来西亚佛学院“培育僧才、续佛慧命”的任务,直至1971年4月才正式获得教育局注册批准,成为大马佛教正规的佛教教育机构。马佛院是马佛总主办之佛法专门修学机构,也是全马唯一一家受马来西亚教育局承认的佛教学府。马佛院的宗旨为提倡佛教教育,培植佛教弘法及住持人才。马佛院在为马来西亚佛教徒提供全面的汉语佛教教育和培训方面扮演着至关重要的角色。从创院至今四十多年以来,该学院已经为马来西亚佛教栽培出无数出色的僧侣与弘法人员,奠定了佛教僧信的良好基础。

1959年,马佛总在槟城的极乐寺设立了。马佛总在开幕仪式后召开了第一次会议。当次会议批准了成立马佛院的这一项提案,有十二人当选为董事会成员。董事会成员的出家僧众有竺摩、真果、白圣、祥空、宗鉴、本道、胜进、镜盒、金星、和金明法师,在家成员则有黄心观和吴仁军。第一次会议之后,金明法师便开始草拟建立马佛院的提案。此议决在随着法师及大德们的努力下,终于在马佛总成立十年以后,即1969年四月,执行委员会在佛总的会议中决议以马佛总的大部份房室设为院舍,马佛院筹办委员会才得以正式成立,1970正式开学。

由于当时未能具备种种条件，所以马佛院的计划在提案的十年以后才真正落实，而其中最主要的因素是马佛总本身尚未有硬体设备（地点问题）和面对招生困境。两年以后，有十二人联名购买了一块位于缅甸路的土地，并在日后成功建造了一座马佛总的大楼。十二个人包括出家法师如竺摩、真果、祥空、本道、如贤、龙辉、清亮、喜禅、明德、应空和在家众温贤贵。在 1961 年，马六甲举行的第二次佛总大会一致通过了马佛院的成立。在接下来的几年里，有许多热心人士捐钱或组织活动来筹募大楼的建设基金。如贤法师捐赠了五万元建设大殿，大殿以他母亲名字命名以作纪念。1966 年，太平仁爱音乐集团组织了慈善演出来筹集十万元的资金。马佛总随后利用这些捐赠资金来组织一个奠基仪式，正式建设马佛总大楼。马佛院建委会的代表恳求政府为此建筑拨款，政府应允并拨款一万五千元用于建筑建设。在施工期间，由于出现了资金赤字问题，大地工程承建商放弃及取消此承建工程。所幸联马建筑公司承担了此建设，以报亏五万余令吉的情况下，给予同价承包来协助此承建工程，并且在 1969 年成功完成了建筑的建设工作。另一个挑战是学生的来源。为解决此项问题，金明法师广泛地宣传马佛院的招生，并努力为马佛院正式注册为马来西亚教育机构。与此同时，竺摩法师走访了全马各个传统道场和斋姑寺庙，并建议寺庙里收养的孩子们到马佛院学习。作为条件，他承诺将在那些愿意送孩子到马佛院学习的寺庙里弘法。

马来西亚佛学院组织委员会于 1969 年 4 月正式成立，积极开展筹备工作。此后，组委会开始草拟章程，筹集教育经费，从马来西亚各个寺庙招收学生。马佛院董事会于 1969 年 9 月正式成立，真果法师当选为董事长、如贤法师和本道法师当选为副董事长、祥空法师当选为首席秘书、清亮法师当选为财政、竺摩法师被聘为院长、白圣长老被聘为副校长、黄荫文被聘为教务主任、陈少英被聘为舍监。马佛院配备教室、宿舍、办公室、图书馆等设施、师资、学生和行政人员都具备以后，1970 年 3 月各三年制之初级，中级两班学生便开始了第一个学期的课程。在开学典礼上，槟城首席部长代表邱继圃、菩提中学校长傅庆熙、太平佛教会名誉秘书邱宝光和许多嘉宾也参加了开学仪式。在 1971 年 4 月，马来西亚政府批准马佛院注册为马来西亚的正规佛教教育机构。

创院院长竺摩长老出生于中国浙江省，后来南来大马教学佛法，并受到太虚大师的教学理念启发而创办马佛院，以推动佛教教育及弘法来发扬正信佛教。当佛教传入中国，佛教教育不断经历转变。中国佛教的教育模式主要有三种：从早期的译场讲学教育，转变到丛林的熏修教育（师徒教学或参师访道），再到后期

的佛学院教学教育（「缅怀先贤」，2018；释圣凯，2016；杨曾文，1993；宗舜，2002；黄夏年，2007）。太虚大师对僧伽教育的理想是分为普通教理院三年与专修院三年。先让学生研究各宗佛教的教义，然后再选一宗来专修，在期间也传授普通的世学（印顺，1990）。竺摩法师十八岁时在闽南佛学院受太虚大师的熏陶。随后也为太虚大师在汕头的讲学时作随行笔录。竺摩法师过后在武昌佛学院深造，后被邀请到香港和澳门弘扬佛法和办学（夏美玉，2006）。在1954年才正式停驻于槟城菩提学院担任佛学导师，继而由各种因缘而让竺摩法师在马来西亚创立了三慧讲堂，以及与大马的其他高僧创办了马佛总和马佛院（马来西亚佛教总会，2016）。

马佛院创办之宗旨，一为仿造丛林制度，组织普及僧俗修习佛法之学院，此仅落实于寄宿生生活；二为仿造学校课程，使容易造成适应现代之弘法人才，此为佛学院课堂修学方式。佛学院教育可以让僧俗学习到较完整体制的佛法教育义理。学生可以对佛法从浅至深的掌握，综合新旧僧教育的优点，而达到一定的水平。学院中所开设的教学，目的是要让佛陀的实证智能，透过理想的教育环境和各教学法的运用，能达到开启学生心灵的作用。马佛院的教育实施较长的学程，目的是要兼顾通才与专才，理论与实修具备的教育。基础上是应具备戒律行持、宗教情操和佛法的知见。不但在教理上由博转精，在实修上亦能由由精而专，同时亦具有基础的常住执事、寺院行政训练、应机摄众、住持法门，亦可以研教立说，专精修持的佛教教育。马佛院在创办之初，曾拟具计划大纲，完整学制定为九年，即初、中、高各为时三年，再加上初级前之一年制的预备班，则共为十年，每三年始招收一次新生。在1971年4月，马佛总第四届全体会员代表大会时决议马佛院筹办深造班，以完成初中、高中、深造三级之完整学制。因此，自从1973年初起，马佛院便有初中、高中、深造三级班。1975年初亦再办一年制之预备班。

随着现代社会的发展，相对性也更注重对高素质人才的需求，佛教教育也不仅仅要栽培学生具有佛学专业知识，更是注重学生高尚的宗教情操和人文素养的培养。因此，马佛院除了知识的灌输以外，对于学生的人格培养尤为重视，以“慈、慧、勤、捨”为院训，希望学生能身体力行，把握佛陀的慈悲心怀，以精勤修学佛陀教法及平等施捨之行来承担利乐有情的使命。另外还有十二项目为考核学生思想行为之标准：信念正确坚定、精勤专勤修学、仪态端庄适度、诚实不欺不妄、语言温文和顺、服务热诚尽责、乐群和衷共济、公德爱护公物、谦虚虚怀不傲、整洁整齐清洁、情绪宁静从容、纪律遵守规律。这十二项目使学生表现出

六和敬的精神及助人助己的美德，能以六度、四摄、四无量心、四弘誓愿、十一善心所之德性，来成为一个切实的佛教徒。马佛院因取法于戒定慧学，所以学生必须学习远离安逸享乐，过着充实且简单的生活。马佛院学生亦应对马佛总之重大法务予以协助。学生应时时如佛所教，依教奉行，积极地朝向戒定慧的增上而精进。倘若同学能够遵循进行，自有行解相应之希望，弘法利生之能力。

因马佛院录取的学生对象有出家，也有在家的，故马佛院的管理统取于院规。马佛院根据佛教经律的原则及现实大环境来拟定规矩制度，以成为学生的行为规范准则。院内学生可分为寄宿生和走读生。其中全院学生应遵守的规则包括礼仪、请假、教室、图书馆之规则。而马佛院的寄宿生则须另加遵守课诵、食堂、宿舍、自修、会客、起居规则等。寄宿院校生的日常行门包括了早晚课诵、早午斋过堂、禅修实习、生活作务及自修。平时非经舍监准许，不得擅自外出，舍监会时时专门指导其修持生活。这些规则的设定是为道德规范，为了养成寄宿生的基本人格、培育良好生活习惯、对治个人的烦恼习气、调伏我行我素的心态和促进团体的和乐。藉由寄宿部团体共修的力量，增长自己的道心和修行力量。

（一）学生的来源

马佛院在早期是通过考试和面试招生。学生背景各异，程度和教育水平差别很大。当中有不同教育程度毕业的学生，例：有来自英校，或小学、初中、高中或大学毕业生。也有不少学生是来自斋姑庙领养的小孩、已婚人士、商人或受雇人士。曾有一些学生在马佛院就读数月后便办理退学，也有一些学生则在新学期开始后才报读入学，所以造成学生学习程度上参差不齐。面对这些社会和教育背景不一致的学生，马佛院依他们的教育和佛学程度区分到初中或高中班上课，并依三年学制进行相关教学。高中毕业的同学可以继续进进修班（后来转为专修班）深造。马佛院自 1974 年开始招收国际学生。马佛院的留学生有来自中国、新加坡、印尼、泰国、柬埔寨、缅甸、西藏、不丹、印度、尼泊尔和斯里兰卡。各个背景不同的南北藏传出家僧众都可以和衷共济地处在同一个课堂，用中文来学习马佛院的课程，极少发生争执或越矩事件。自 2015 年开始，政府因鉴于马佛院未能达到教育局的一些要求，而不再颁发学生签证于国际学生，造成马佛院目前只能招收本地学生。

(二) 教师来源

马佛院有不同学科的教职员, 有佛学、语文、普通学科等。马佛院的教职员属半义务性质, 只有微薄的时薪和交通津贴, 并无达到国立学校的平均工资。一些教师甚至将这笔津贴献捐给马佛院。马佛院希望从国外聘请具有特定专业佛教知识的师资, 但却无法通过教育局的门槛。在仅能办旅游签证的限制, 外籍教师只能在限定的时间内逗留大马, 无法长期驻留在马佛院授课。马佛院因此举办了一些短期课程, 并邀请了来自新加坡、香港、中国、台湾等师资前来授课。其余长期教授佛教和普通学科的教师皆为马来西亚人。

(三) 基本设施

马佛院隶属于马佛总, 1970 年至 2006 年位于马佛总旧楼的第三楼。1970 年, 马佛院只在马佛总大楼的第三楼用了几间教室。第三楼设有函授班办公室、教师办公室、图书馆、视听室、电脑室、自习室和女生宿舍。第一楼则有大殿、厨房和斋堂。第二楼则由其他佛教组织——佛教义学所用。由于学生人数的增加, 马佛院在 1994 年时向槟城佛教义学商借了五间教室, 也调整了办公室的使用空间。1995 年, 马佛院一些教室搬迁到马佛总大楼的第二楼, 同时也加强了教室和宿舍的设施, 以及建立了电脑室。马佛院在 1996 年丰富了图书馆的藏书和视听室的资源。马佛院在 2007 年时搬迁至马佛总新的教育慈善大楼之第九至第十三层楼。新马佛总大楼的第三楼和第四楼是属于马佛总的大殿礼堂, 马佛院也用其礼堂于禅修课、周会、寄宿生课诵、讲座和各种仪式典礼。第九楼有会议室、咨询台、院长室、事务处和教务处之办公室。第十楼有教务主任办公室、教师办公室、学生教室与休息处。第十一楼设有学务主任办公室、学生会议室、学生教室与休息处。第十二楼是资料中心、电脑室和视听室。第十三楼是女生宿舍, 而男生宿舍则座落于马佛总旧楼的第三楼。

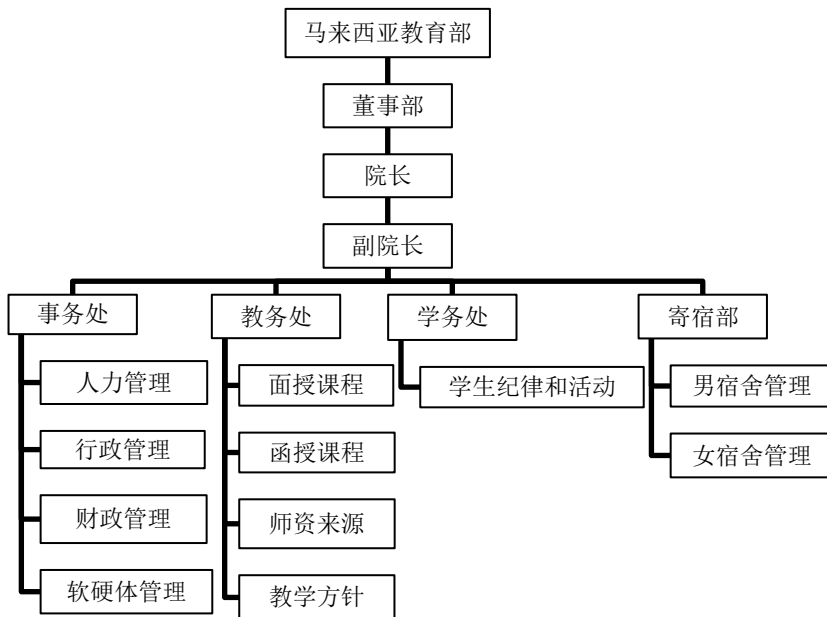
(四) 经济资源

在马佛院就读的全部学生皆免缴学费、杂费、书籍讲义费等。外埠来寄宿之学生, 一律免费供给住宿, 仅须象征式的缴交伙食费。因此, 马佛院须用种种方式来集资经费。马佛院早期的收入来自董事会的捐赠。早年, 马佛院董事长真果法师、总务祥空法师、财政清亮法师, 亲自走访各地, 向人民劝募和筹集教育资金。创院院长竺摩法师不仅没有从马佛院领取任何薪水, 而且还把他在祝寿活动中所获得的果仪捐赠予马佛院。在 1982 年, 他献捐了一万两千元予马佛院。此

外，竺摩法师不只是允许佛学院学生挂单于他的寺庙——三慧讲堂，还为在高级班学习的学生建立奖学金基金会。马佛院署理董事长拿督刘惠城、拿汀陈君玉、拿督许平等和拿督骆文秀也献捐了大量的教育资金予马佛院。

除此之外，马佛院于 1976 年第一次举办三千佛名宝忏法会为马佛院募集资金。接着，于 1980 年、1983 年、1986 年、1989 年、1992 年、1995 年和 1997 年主办了吉祥法会。真果法师、祥空法师与清亮法师为吉祥法会而到处募集资金。1994 年，马佛院成立了一个资助委员会以维持学院的支出。马佛院也设定不同类别的捐助方式来迎合不同类型的赞助人。此外，马佛院也组织书画展览义卖来募集资金。自 2000 年起，马佛院每年举办为期三天的念佛三日共修会，以取代每三年举办一次的吉祥法会。在这念佛三日共修会当中，亦设有延生禄位、往生超度牌位、设斋供众等项目来筹集教育资金。

三、马来西亚佛学院课程设计和学生学会与活动



资料来源：马来西亚佛学院网站（2011）

图一 马来西亚佛学院组织架构

马佛院的组织管理架构如上图。马佛院注册于马来西亚教育部, 由董事部统筹, 后分设正副院长各一人、教务主任、学务主任、事务主任、舍监分别管理事务处、教务处、学务处和寄宿部, 另外还有职员若干人来管理马佛院之组织。事务主任管理人力、行政、财政及软硬体设施。教务主任则管理面授与函授课程、师资及教学方针。学务主任负责管理学生纪律与活动。舍监负责管理男众与女众宿舍。

本文下一个部分将针对课程设计和教学内容来做分析, 并且会以学生活动来提出其办学特色。在教务处管理之下, 除了面授班, 马佛院还开办了函授佛学课程、周六推广佛学班、推广佛学与技艺课程、佛学读书会、网络推广课程来推广佛教教育至社会大众。

(一) 课程设计

1. 面授课程

马佛院面授课程的宗旨是研修佛学、培育僧才和续佛慧命, 为的是培育弘法人员及寺院住持人才。其中的课程有南北传经论、戒律学、定学、基础佛学、弘法训练、佛教历史、普通学科、中华学科、语文科等课程。其学制分为预备班(一年制)、初中班(三年制)、高中班(三年制)、进修班(一年制)或专修班(三年制)。教务处会以学生的程度为准则而开办不同的学制。比如比较年轻的学生就必须从初中班开始读, 而世俗教育程度较高的则可以直接进入高中班。后来因学生高中班毕业以后仍然想继续深造, 马佛院进而开办了进修班。面授课程采全职上课六天制, 每天上四节课。教师会拟订考试、作业、报告等教学方式帮助提升学生的学习程度和吸收能力, 让学生能够全面性及系统性地研读佛法经藏, 成为有能力弘扬佛法的正信佛教徒。

马佛院的学科多元。若学生能透过语文课而精通三语, 即华、巫、英, 便能无往不利, 不管在院内学习或院外环境皆能运用自如。佛学科目是学生在马佛院主修的科目, 其中包括了南传经论、北传经律论、定学、基础佛学、佛教历史。这些佛学科目乃依学生的程度而安排。大体上, 低班的课程注重在基本佛学知识, 也概括了律仪、修持与弘法的指导。至于高班者, 注重于道次第及理论性较高的经论, 也概括了律学和修持课程。基础佛学的教学是为了打好学生的佛学基础。马佛院也采用了不同派系的三藏来作为教学材料。在大部经典里抽出一两品作为重点教授, 就可以窥一知全貌。完整的经典教学可让学生了解整个思想体系。佛教史纵横面的介绍与分析能够让学生理解佛教在各国之间如何传播宣扬佛法, 同时有助于教理上的领会。由于戒律的修持是定和慧的基础, 所以戒律学也

是马佛院的重点科目。修持的课程如梵呗和禅修也是必修课，以供学生能修习定学。普通学科让学生学习一些世间基本的知识，使易与实际生活接轨，不至于与社会脱节，也可调和身心，启发其特长，藉资实用。较高班者则会学习中华学科等世间法，以作弘法之参考。学生并能在世学熏习与佛学解行并重的修学中，依着佛法的理则和善知识的引导，将戒定慧实践于生活。

表一 面授课程分类法

类别	科目
1 南传经典	法句经、阿含经、佛遗教经、善生经、三十七道品。
2 南传论典	清净道论、阿毘达磨思想论、俱舍论。
3 北传经典	八大人觉经、四十二章经、心经、阿弥陀经、法华经、华严经、金刚经、普贤行愿品、六祖坛经、弥勒上生经、弥勒下生经、维摩诘经、佛地经、观无量寿经、心地观经、圆觉经、楞严经、华严经之入法界品、贤愚经、百业经、阿难问佛吉凶经、百缘经、百喻经、佛经选读、唯识三字经、势至圆通章
4 戒律学	律学、学佛行仪、戒律学、毘尼日用、优婆塞戒经、缁行录、沙弥律仪、戒律学纲要、僧制理念、佛门家教、在家律备览
5 北传论典	百法明门论、大乘起信论、八识规矩颂、教观纲宗、劝发菩提心、唯识三十颂、证道歌、中观论、天台四教仪、中论、理趣般若、佛地经论、往生净土论、佛说字经钞、大智度论、摄大乘论、三论玄义、菩提道次第广论、大乘广五蕴论、佛乘宗要论、佛法僧义广论、佛子行三十七颂
6 定学	释禅波罗蜜、止观坐禅法要、禅林宝训、禅修
7 基础佛学	梵呗、基楚佛学、佛学名相导读、佛学次第、佛学纲要、佛学常识、佛学入门手册、初中高级佛学教本、人生佛教真义、佛学十三讲、佛学文选、佛法概论、正信的佛教、经典介绍、佛教研究法、古德嘉言录、人生佛教、五明与道次第、学佛三要、成佛之道、佛在人间、妙云集导读
8 弘法训练	佛教佈教法、弘法技巧、宏法训练、演讲、演讲技巧
9 佛教历史	印度佛教史、中国佛教史、南传佛教史、高僧传导读、印度佛学思想史、各宗纲要、中国高僧传导读、印度高僧传导读
10 普通学科	电脑、生物学、科学、健康、卫生、数学、应用数学、簿记、社会学、西洋哲学、文学史、教育心理、因明学、生活座谈、辅导课程、组织学、比较宗教学、知识学、音乐
11 中华学科	中国哲学概论、唐诗、古典诗词、孔孟思想、儒家思想、孔子学说新论、论语、圣典导读、四书精选：大学、中庸、论语、孟子、中国历史、中国人史纲、书法、中国水墨画
12 语文科	中文、马来文、英文

资料来源：马来西亚佛学院网站（2011）

2. 函授课程

函授佛学课程公开给所有未能亲临马佛院上课, 并愿意在家自修的社会人士。在此课程中, 学生可以自行安排时间, 依照马佛院安排的课程内容, 以书面往来的方式修习佛法。其教学方法为马佛院函授部将分期寄发各科之课本、讲义及作业于学生, 而学生则需按照所规定的每月作业范围循序完成作业, 再回寄函授部。该作业经教师批改和评分后, 将寄还给学员。学生若对有关课文有疑问, 可去函咨询教师。学生提交作业及向教师提问, 均以所选修之科目范围为准。

早在 1979 刚开始函授课程时, 学生可以选择单科组, 或逐步从一年级升上三年级、研究组等。一至三年级所修的课程有佛学入门手册、初中高级佛学教本、善生经、金刚般若波罗蜜多经讲话。研究组学修大乘起信论、人生佛教真义。单科组可以以单科修学, 修完一科者可以继续来函申请选修另一学科。

函授班在 1996 时稍微做出一些调整, 函授课程分为全科组、研究组和专修组。全科组又分为初至高级。所修习的课程有佛学入门要旨、善生经、佛在人间、学佛三要、佛法概论和印度佛教史。研究组也分为三年级。所修的课程有成佛之道、中国佛教史、辩法法性论、印度佛教思想史、大乘起信论、中国佛教思想史。专修组分二年级, 所修课程为楞严经及中观。

在 2007 年, 为配合面授部课程而重新调整全部科目, 函授课程分为预科班和本科班。预科班的课程有百喻经、初阶佛学读本、佛学入门要旨、学佛行仪、善生经、佛学十四讲、法句经。本科班的科目有印度佛教史、戒学述要、佛法概论、八大人觉经、四十二章经、百法入门讲录、佛遗教经、唯识三字经、唯识二十颂、菩提道次第广论、中国佛教史概说、清静道论、八识规矩颂、佛教各宗大意、金刚经讲话、法华经选读。科目将趋多样化, 报读者可随各人志趣选修适当之科目。参与此函授课程的学员遍及全马、新加坡、菲律宾及印尼。

3. 週六推广佛学班

週六推广佛学班成立于 2009 年, 宗旨为倡导正信佛教和培育佛教读书会领导人才, 让社会各阶层人士、均有机会依闻、思、修、证之次第修学佛法。其课程分为佛经、律仪、佛学系列、论典系列、中印佛教史等课程。週六推广佛学班的科目有基础佛学、学佛行仪、善生经、戒律学、八大人觉经、四十二章经、百法明门论、百喻经、印度佛教史和禅修。其学制为三年制, 即初、中、高级。学生只要修完三年初、中、高级课程, 即可获得证书。

4. 週六研读班

週六研读班为推广班的衔接课程，主要让週六推广班毕业后的学生，能够继续在师长的带领下，用聆听开示及读书会研讨的方式，深入研读经典与佛法。週六研读班所修读的科目有华严经、入菩萨行论、唯识学和经论研讨。

5. 推广佛学与技艺课程

推广佛学与技艺课程于 2016 年推出，其宗旨是倡导正信佛教，让社会各阶层人士，均有机会依闻思修佛学与世学技艺之次第认识佛法。这项课程设有各项技艺之短期课程，包括书法、素食烹饪、佛教花艺和中国水墨画班；及短期佛学课程，包括朝暮课诵、经典导读、《成佛之道》佛学班、佛学读书会及佛学师资培训。此课程的上课时间为周一至周六，依不同的课程分成不同时段进行。每个级别课程，十堂课为一期课程，完成一期课程者将获得结业证书。

表二 推广佛学与技艺课程类别与目的

课程类别	目的
书法班	弘扬中华文化，陶冶性情
朝暮课诵班	学习正确的佛门修持方法，倡导正信佛教
素食烹饪班	提倡健康素食，推广素食教育
佛教花艺班	学习花艺设计，陶冶性情
佛学师资培训班	培养佛学班师资，学习正确的讲学技巧
经典导读班	倡导正信佛教，让社会各阶层人士，均有机会依闻思修证之次第修学佛法

资料来源：马来西亚佛学院网站（2011）

6. 佛教网络佛学课程

马佛院于 2017 年 11 月 17 日正式推展了佛教网络佛学课程，旨在引用科技和网络的方便，促使各阶层人士都能有次第的修学佛法，以培训更多的佛教师资及具有组织观的领导人才。这项网络课程在 2019 年启动，课程包括佛经、律仪、佛学系列、论典系列、佛教歌曲、佛教技艺等。此课程以线上学习的方式进行，网络课程是以网络教学、论坛、作业及测验来上课和学习 and 评估。

7. 佛学读书会

佛学读书会于 2019 年正式开班。此佛学读书会以研讨及互动的方式，研习佛学考试的课程，以及研读各佛教经论。马佛院冀望通过读书会的方式，师生可集思

广益，自主与开放的共同研习佛法，并从研讨中教学相长，提升运用佛法的能力。佛学读书会除了研读佛法，同时也培养佛学师资学习带领佛学读书会的方法。

（二）学生会与活动

马佛院的另一个特色就是学生会与活动。除了日常的正规课以外，学生也能够从学僧会、壁报组、慈谊会、毕业刊筹委会等学生会筹划各种佛教活动。学生组织与活动的成立，除了要锻炼自身的领导才能、语言与文字的表达能力、办事能力、管理佛教组织的能力和处理人际关系的能力外，更重要的是将佛法学以致用。在团体的互动中学习互助互动、分担分享、相互尊重与关怀、增进学生之间的凝聚力、净化人心、去除私我和独尊的观念。马佛院竭力营造闻思修具足的环境来训练学生们的全面性能力，以期学生能够成为解行并进的佛教人材。

1. 学僧会

循着时代的醒觉及个人修持的增上，马佛院出家众于1993年3月1日成立学僧会。学僧会主要目的在配合僧教育之发展，以提升学僧素质，促进学僧之互相沟通与合作。此外，配合大马佛教之发展，学僧会举办了研究与修持活动，使学僧能实践六和敬精神而团结一致。学僧会邀请海内外法师来带领禅修、讲座会、交流、教授及研讨、参访寺院及修持等活动。课程内容包括了戒律学、现代佛教概况与趋向、僧伽的责任、制度与规划、禅修认识与实践、经论导读、佈教法、应用唯识、以及社会的知识如：沟通与领导、质量管理、组织学等课程。从中让出家僧众有多方面的认识外，其关键在于提升佛教素质及佛法应有的宗教性质。此外，当在家出家二众不适合在一起上关于戒律的课程时，学僧会会安排另外的课程给在家同学，让他们能了解学佛的意义、如何促使佛法的广传、人生规划等课题。

2. 学长团

学长团的宗旨是维持院风、培养同学高尚学德、提高同学团体合作与服务精神。学长团的任务除了协助院方所分配事项、协助学务处了解及维持同学纪律、操行及学习以外，学长团还是院方与同学之间沟通的桥梁。学长团的成员是由师长遴选出品学兼优的学生而组成的。学长团秉持着“尽忠职守，严以律己”的信念，讲究团体精神、自我要求及学习成长的团体。学长必须持有的态度为“心不骄慢，上敬下和；行无怠惰，勤勉好学；慈和无瞋，以德摄众”。

3. 壁报组

每一年开学之际，由马佛院学生选出优秀的同学来成立壁报组，负责编辑马佛院内两个布告栏的壁报。壁报组的成立是为了促进同学间相互交流、观摩学习，以及互相分享的精神，鼓励同学练习写作，发挥对佛学的见闻觉知及增广佛学常识。壁报每年会更换数次，由学生自动取材、编辑及设计，院方只是略加检阅指导而已。壁报内容包括小品文学、文艺、诗歌、书法、读书心得、研修心得、生活点滴、专访报告、专题写作、佛学时事、佛学研究等。

4. 慈谊会

本着佛教慈悲布施的精神，为关怀家境清寒的同学，使其得以安心深造，马佛院的学生组织慈谊会以扶助有经济困难的马佛院同学为宗旨。基金来源主要是从每位学生收取每周二十仙的献捐。所资助的事项是同学的膳食费、医药费、交通费、佛学和修持课程辅助金。面对经济困难的在籍同学都可以向慈谊会提出申请。

5. 毕业刊编委会

毕业刊编委会每三年组织一次，编委由学生组成。毕业刊编委会的成立是为了让同学回顾所学及回馈护持者。学生须自行策划及实行参访寺院、进行采访、整理及编辑数据，并将赞助人、董事部、师长、毕业生资料、院内教学概况、培育机制及各项活动等加以报导，使社会大众能透过毕业刊来了解马佛院最新的发展详情。除此以外，毕业刊编委会也以活动的方式如三步一拜、巡回弘法、专题讲座会、生活营的方式来回馈外界。

6. 马来西亚佛学院校友会

马来西亚佛学院校友会成立于 2007 年。其宗旨为：1) 凝聚校友的力量，护持马佛院；2) 鼓励会员发扬佛陀教育，共同建设人间净土净化人心；3) 为会员、社会及国家诚心地提供社会福利、高尚价值观、教育及文化；4) 促进会员之间的联系，加强团体及互助精神。校友会为了让校友们有更密切的联系，以出版会讯的方式来维持校友之间的联系。会讯提供了一个交流平台，内容包括修行的心路历程、善知识的策励文、佛教时事的发展以及校友的讯息，以保持校友之间的美好互动、支持与鼓励。

7. 学生活动

在早期的时候，学生会应邀前往槟州弘法会、大山脚老人院、木寇山监狱等处弘法。在年底学期结束，老师就会带领毕业班学生前往全马和新加坡拜访高僧

大德。在参访的同时举行演剧及弘法讲演, 以此为毕业后实际弘法之借镜。此外, 学生还有参与推广素食的素食园游会和参加人生佛学中心的研讨会, 研究太虚大师所倡导的人生佛学理念。而在每年的卫塞节, 学生就会组队带领浴佛洒净典礼、迎佛游行、输血活动及参与素食义卖。

在校期间, 马佛院也举办了一些活动, 如开学典礼、新学年念佛共修、新春普佛、念佛三日共修会、朝山礼圣、专题讲座、佛学生活营、毕业典礼、开放日展览、户外教学、大班会、挥春观摩赛等活动。训练学生的弘法技巧的活动则有演讲比赛(后来又称为弘法技巧实习会)及文章发表会。还有培养学生写作能力的作文比赛等。

马佛院自 2000 年开始举办念佛三日共修会, 目的是为了感恩十方僧众及居士们长期捐献护持佛学院教育经费, 而以此活动的功德来回向于他们, 另一方面也为马佛院筹资。念佛三日共修的宗旨是提倡解行并重之实践, 提供密集的念佛观念与方法。念佛三日共修会里的修学内容包括受持八关斋戒、念佛、拜佛、止静、跑香、课诵、开示、大回向等。每年 6 月, 所有教职员工和学生都亲自投入时间和精力来筹办这个活动。学生可从中学习如何筹办修持活动、发挥团队精神和考验自己的种种能力。

马佛院学生亦对马佛总之重大法务给予协助。所协助的活动包括青少年学佛营、录制“卫塞之夜”粤语、闽语之录音带、精进佛七、精进念佛会、竺摩长老追思会、马佛总全国会员代表大会、世界佛教华僧会代表大会、马佛总教育慈善大厦动土礼、马佛总五十週年庆典、全国梵呗观摩赛、万人息灾祈福大法会、消灾吉祥报恩荐亲法会、警民交流会、素食烹饪观摩赛、MH370 祈福诵念会、三坛大戒等。学生可以在这其中关心马佛总的组织发展, 从协办活动当中吸取经验, 学习如何关心和满足大马佛教界或社会大众的需要。学生付出时间和精神的同时也是一种回馈于马佛总对于马佛院的支持。

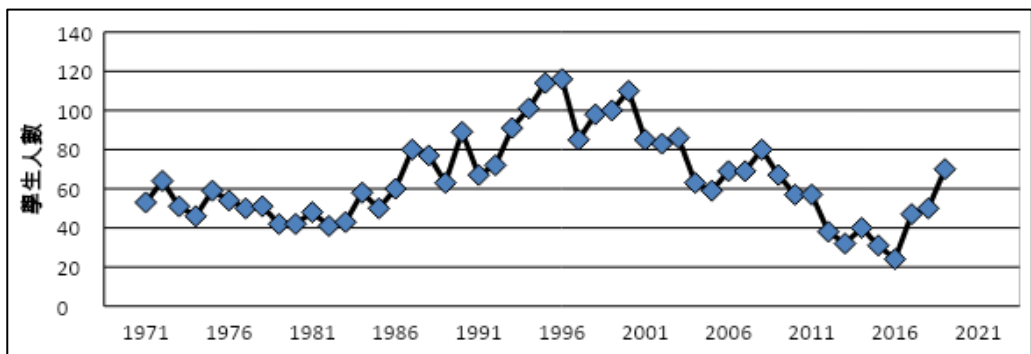
四、马来西亚佛学院办学成果

从 1970 至 2019 年的面授课程的报名人数为 2145 人。从 1973 年第一届毕业生至 2019 年的毕业生则为 483 位。毕业生的比率只占了百分之二十三。自开办迄今, 每年学生人数, 都能保持在四十至五十人之间, 除了在九十年代曾达到一百多人以上。但 2008 年以后逐渐呈滑落趋势。近几年来由于专修班转制的因素, 学生的人数又开始攀升。

表三 面授课程每年整体学生人数统计

学年	人数	学年	人数	学年	人数	学年	人数	学年	人数
1970	57	1980	42	1990	89	2000	110	2010	57
1971	53	1981	48	1991	67	2001	85	2011	57
1972	64	1982	41	1992	72	2002	83	2012	38
1973	51	1983	43	1993	91	2003	86	2013	32
1974	46	1984	58	1994	101	2004	63	2014	40
1975	59	1985	50	1995	114	2005	59	2015	31
1976	54	1986	60	1996	116	2006	69	2016	24
1977	50	1987	80	1997	85	2007	69	2017	47
1978	51	1988	77	1998	98	2008	80	2018	50
1979	42	1989	63	1999	100	2009	67	2019	70

资料来源：马来西亚佛学院网站（2011）



资料来源：马来西亚佛学院网站（2011）

图一 面授课程每年整体学生人数统计

在开办学院的初期，学生人数保持在四十到六十人之间，这要归功于创院院长。当时，大马普遍上的佛教道场还是以承接法事为主，因此学佛人较少专注于佛教义理的学习。创院院长积极地走访了全马寺庙庵堂，劝勉庵堂长大的孩子到马佛院接受佛教教育，将近大半的学生来自于斋堂（杜忠全，2017）。普遍大马公民的教育程度只到中学程度，曾经在国内的大学学府深造的学生人数寥寥无几，只有经济条件较好的家庭才能送孩子到海外求学（白玉国，2008）。由于当时可供继续深造的高等学府选择性不多，佔少数小康家庭的学佛人家会选择送孩子到本地的马佛院研读佛法。

马佛院在 80 和 90 年代的发展渐趋完善, 其中的原因是国家社会的经济开始迅速发展, 佛教团体也逐渐增多 (张艺, 2018)。马佛总和马佛青总会在全国各地积极成立分支会, 还有许多发源于外国的佛教组织开始在大马积极开拓 (白玉国, 2008)。藉着佛学班的推广和台湾佛教团体的宣传佛法小册子的广为流通, 让学佛人开始注重宣传教理。马佛青总会和马佛总也给予其他团体指导与帮助, 增强团体的实力, 青年的学佛风气也逐渐盛行 (廖国民, 2020)。马佛院在 70 年代末开始举办毕业班参访团亦是提高马佛院入学率的原因之一。毕业班同学筹划和带领马佛院同学到星马的各个寺庙和佛教会等参访交流、巡回弘法和表演话剧, 将马佛院介绍给更多人。当时毕业生的弘法素质也让学佛人对于马佛院的教育体制拥有一定的信心。此外, 1993 年学僧会的成立也凝聚了僧众的学习力。马佛院的学僧会举办了大大小小的讲座课程、修持活动、营队等, 同时也邀请会展内外的法师前来给予教导。这些活动不只让马佛院的学生获益, 同时也吸引了国内的其他僧众前来参与和学习。此学佛风气和良好的教育背景促使知识分子走向更理性的佛教领域, 再加上马佛院毕业参访团的积极性和学僧会的崛起进而促使学佛人选择在马佛院研修佛法。

2000 年以后, 由于受到一些因素的影响, 马佛院的招生情况开始式微。第一个原因是大马华裔同胞生育率逐渐下滑的现象, 也间接影响了马佛院的学生来源 (白玉国, 2008)。第二个原因则是本地的国立和私立大学林立, 更高比例的年轻人选择完成大学教育, 或有心学习佛法的会选择到台湾的佛学院就读 (陈爱梅、杜忠全, 2017)。网络的普遍性使人们更轻易地在网上获取佛学知识 (吴青松, 2013)。因此, 马佛院不是他们学习佛法的首要管道。第四个原因是缺乏师资, 导致课程的开办视老师多寡而定, 没法按照学制而进行课程编排。由于大多老师毕业于佛学院及其世俗学历不高, 甚少接受教学方法的训练, 所以仍然运用传统灌输式的教学方法, 难以启迪学生独立思考或学术研究的能力。马佛院的课程定位和程度模糊 (杜忠全, 2017), 最高程度的专修班也只是文凭 (Diploma), 因而毕业生面临出路问题。佛学院以佛学为主体课程, 虽然有语文或商业簿记等课程, 但并未能达到像世俗大学课程的专业程度, 因此毕业生在应聘的市场上竞争力较弱。毕业生在继续升学的方面也面临了挑战。假若他们想升读硕博学位, 他们还必须另外到其他大学获取学士学位, 因此会延长学习的年限。学修年限过长也是导因之一, 马佛院的完整学制为七年, 然而台湾香港等其他佛学院校或大学所需的年限较短, 师资和资源方面也更吸引人。因此, 马佛院不再是想研修佛法的人的首要选择。以上种种的因素影响了马佛院的低入学率。

自 2017 年开始，专修班采用学分制，既是专修班的学生一周里只上两个科目，因此，不需长时间寄宿院内及其上课模式吸引了不少人报读此专修课程。

学生从马佛院毕业后，各有不同的出路。有毕业生在马佛院、马佛总、马来西亚佛教青年总会服务。有的毕业生回到寺庙庵堂服务，或任当家，或作住持，有些在寺庙成立了周日儿童佛学班或幼儿园。有毕业生被聘为佛教组织或机构的教职员工，或为佛教协会的顾问。一些毕业生成为佛教杂志的编辑，或写文章投稿于佛教杂志。有毕业生积极及长期性地在大专学府、国民服务团队和各处指导禅修及弘法来接引大众学佛。有一些毕业生继续到海外深造，如到台湾、香港、中国、斯里兰卡、泰国、澳洲、欧美等国家学习，有些选择留在了当地发展和宣扬那里的佛教。一些毕业生任职于工商界，或自创业，各司其职。毕业以后，毕业生多能自己不断研修和赶上时代，宣扬佛教和续佛慧命。毕业生讲经弘教以来，皆未有丑闻或歪曲佛法或知见不正等事发生，所以几十年来，马佛院扎实的佛教教育也算巩固了学生的正知见，让他们能在佛教界里稳健地前行，达到了马来西亚佛教良好的僧信基础。

五、结语

此文通过对马佛院历史资料进行分析，叙述了马佛院是如何在前人的耕耘之下成立的，然而又是怎样因应时代推移、环境、和种种条件的变化而发展到现在的状况。采用历史分析法的目的是为了探索马佛院在发展过程中的脉络、组织架构和办学理念。从过去的历史背景中发现其面对的难题，以便能够启发思考、认识现状和推断未来。佛教不能固守传统或固步自封，一定要善巧地融入社会和符合现代人的需要，才能永久地持续经营下去。

从历史的渊源来看，曾经的马来半岛远在二世纪是信仰佛教的，但随着十四世纪伊斯兰的扩张逐渐取代了佛教。在十九世纪末，移民潮也将佛教重新带到马来半岛。基于对于宗教师的需求，当时的佛教徒便发起兴建佛学院。马佛院自 1959 年由佛总理事提案，直至 1971 年正式注册，至今已将近五十年的历史。马佛院过去是秉承着太虚大师的理念而办学，因为创院院长竺摩法师曾经是太虚大师的学生及随行笔录。最初成立时学生来源、硬体设备、经济来源的困境都随着法师居士的努力而一一地获得解决。又因经费、师资的问题、教育局的要求等，佛学院的执事任务、内容、招生对象等都有作出一些调整。

在 2000 年以后, 因应环境发展趋势, 马佛院的学制课程当中便作出一些更动, 但是原则上大体的架构并没有太大的转变。其更动的目的也仅在于对僧制、僧教育的内涵, 有更具体的实际展现。在 2009 年以后的十年里, 马佛院又陆续地增加了週六推广佛学班、週六研读班、推广佛学与技艺课程、佛教网络课程和佛学读书会。课程增加的原因又为了想将佛法普遍地推广到有心向学的大众人士, 让他们有机缘能够接受基础的佛学教育。马佛院也藉由科技的运用, 将佛学课程推广至网络, 希愿能藉此吸引更多人来研修佛法。由于人的需求和喜好不一样, 所以马佛院也设计了种种不同性质的课程接引大众来学佛。

马佛院除了课程解门上的增上, 另一个特色是注重于学生的人格培养和身为佛教徒的行门修持。学生须遵守院训、院规、十二项目以外, 还得将课堂上所学运用到学会组织和筹办活动当中。马佛院的学生学会有学僧会、学长团、壁报组、慈谊会、毕业刊编委会, 还有毕业生组织的马佛院校友会。马佛院在校也办了种种活动来凝聚和训练学生的种种能力。

基于马佛院的教育, 校友们皆能在毕业以后投身于不同的领域及发挥所长, 不管是出家或在家的身份, 皆能以正知见过佛教徒的生活, 后人也算是没有辜负前人努力耕耘建设马佛院的一番苦心。纵然马佛院为大马佛教贡献了一份力量, 但是还是面临了不少的困境和挑战。马佛院在师资、学生来源、教学内容、学院风格、行政制度、经济来源、文凭价值上所面对的挑战与困境将于另文撰写。至于马佛院如何能突破困境而办得更好和把佛教教育推得更广, 是很值得未来再研究和探讨的。

参考文献

- 马来西亚佛教总会 (2016)。阅自 <http://www.malaysianbuddhistassociation.org>。
- 马来西亚佛学院 (2011)。阅自 <http://mbi.edu.my>。
- 白玉国 (2008)。《大名华人佛教信仰研究》。成都: 巴蜀书社。
- 印顺 (1990)。《太虚大师年谱》。台北: 正闻出版社。
- 杜忠全 (2017)。〈马来西亚汉传佛教教育的几种形态: 以马来西亚佛学院为主要考察对象〉。《吴越佛教》, 12, 30-39。
- 张艺 (2018 年 5 月 28 日)。《90 年代为“亚洲四小虎”国家, 旅游是国家第三外汇收入》。阅自 <http://kuaiobao.qq.com/s/20180528A0YNUY00?refer=spider>。
- 吴青松 (2013 年 7 月 29 日)。〈致大马佛教社群的一封信〉。《当今大马》。阅自 <https://www.malaysiakini.com/letters/237023>。
- 吴剑雄 (1993)。《海外移民与华人社会》。台北: 允晨文化实业股份有限公司。
- 陈秋平 (2004)。《移民与佛教: 英殖民的时代槟城佛教》。雪兰莪: 大南南方学院出版。

- 陈秋平（2015）。〈马来西亚华人佛教多元性之形成〉。《马大华人文学与文化学刊》，3(2)，32-50。
- 陈爱梅，杜忠全（2017）。〈试论马台佛教关系（1992-2017）〉。《华语语系与南洋书写：台湾与星马华文文学及文化论集》，213-231。阅自 http://ccsdb.ncl.edu.tw/ccs/image/005287490_0213.pdf。
- 陈慧倩（2017）。《竺摩法师及其佛教文化与教育事业（1954-1990）》。拉曼大学硕士论文。雪兰莪：拉曼大学。
- 房怡谅（2014）。〈大马华人宗教文化屹立百年 导人向善 古老寺庙文遗瑰宝〉。《大马东方日报》。阅自 <https://www.orientaldaily.com.my/news/maidong/2014/11/01/57865>。
- 杨曾文（1993）。《当代佛教宗教丛书》。北京：东方出版社。
- 宗舜（2002）。〈近两年来中国佛教教育问题研究述评〉。《鉴往知来：两岸佛学教育研究现状与发展研讨会论文集》。台北市：中华佛学研究所，1-19。
- 夏美玉（2006年7月）。〈太虚大师对竺摩法师之影响与启发〉。《新纪元学院学报》，3，29-61。
- 黄夏年（2007）。〈古代的传统佛教教育〉。《普门学报》，37，1-13。
- 〈缅怀先贤风范，振兴佛教教育〉。《法音》，12，1。
- 释圣凯（2016）。〈佛教教育的目标、发展阶段与设立学位、职称的意义〉。《法音》，10，23-28。
- 廖国民（2020年4月）。〈慈悲专访：佛青四十〉。《廖国民文集》。阅自 https://sites.google.com/site/lkmatybam/ybam40_cibei。
- Department of Statistics Malaysia. (2011). "Population distribution and basic demographic characteristic report 2010". Retrieved from <https://bit.ly/3idPgvl>.
- Lee, R. L. & Ackerman, S. E. (1997). *Sacred tensions: modernity and religious transformation in Malaysia*. Columbia: University of South Carolina Press.
- Migration Review Tribunal and Refugee Review Tribunal. (2008). *Migration Review Tribunal and Refugee Review Tribunal*.
- Rahman, N., Musa, M., Ramli, Z. (2012). "Buddhism in Malaysia: Origin and development". Proceeding of Seminar Antarabangsa Warisan Nusantara 2012, Universitas Semarang Indonesia.
- Samuels, J., (2017). Contemporary Buddhism in Malaysia. *The Oxford Handbook of Contemporary Buddhism*. London: Oxford University Press, 259-273.
- Yaacob, M. F. (2011). The challenge of religious pluralism in Malaysia. *The Journal of Oriental Studies*, 21(3), 166-177.
- Yeap, T. H., Trembath, K. (2001). Buddhism in Malaysia. Retrieved from <http://www.tuvienquangduc.com.au/English/WorldBuddhism/14malai.html>.